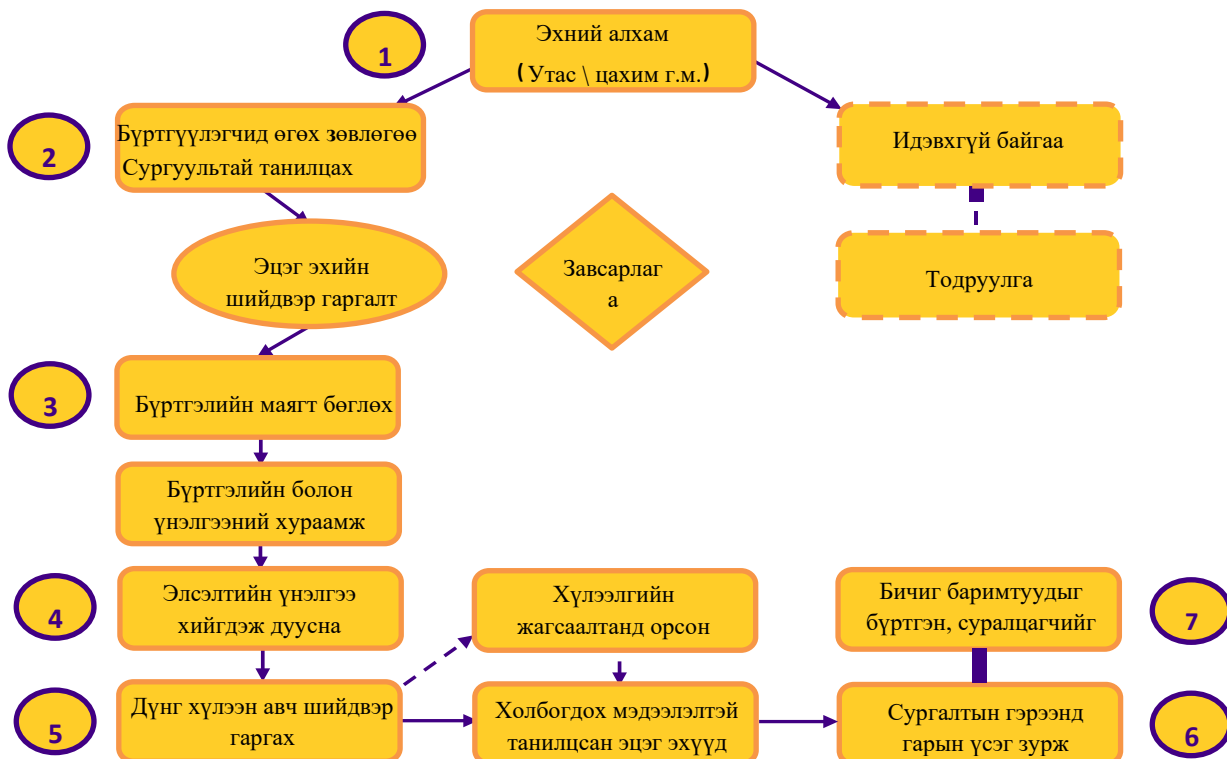




Улаанбаатар дахь Бритиш сургууль нь сургуулийн өмнөх боловсрол олгох цэцэрлэгийн ангиас эхлээд ерөнхий боловсролын сургуулийн төгсөх анги хүртэлх бүх насны хүүхдүүдийг нас хүйс, үндэс угсаа, шашин шүтлэгийн өөр байдлыг үл харгалзан бүртгэн элсүүлдэг болно. Сургуульд элсэхээр төлөвлөж буй суралцагчийн элсэх эсэх нь Улаанбаатар дахь Бритиш сургуулийн тогтоосон шалгууруудад нийцэж буй эсэх, түүнчлэн нийт сурагчдын эзэмшвэл зохих боловсролын болон ерөнхий мэдлэг, үр чадваруудыг сайжруулахад дэмжлэг үзүүлэх, Сургуулийн зүгээс баримталдаг ёс суртахууны хэм хэмжээг баримталж чадах эсэхээс хамаарна. Сургуульд элсэхээр төлөвлөж буй сурагчийн эзэмшвэл зохих мэдлэг үр чадварыг зааж сурган, хөгжүүлэхийн тулд түүний чадвар чадамжийг бүрэн дайчлуулан ажиллаж чадна гэдэгтээ Сургууль ч мөн итгэлтэй байх хэрэгтэй. Энэ нь тухайн хүүхдийг сургуулийн жилүүддээ сэтгэл хангалуун, аз жаргалтай, амжилттай байж хангалуун амьдрал бүхий сайхан ирээдүйтэй, өөртөө итгэлтэй, өргөн мэдлэг өндөр боловсролтой хувь хүн болон төлөвшихийг баталгаажуулах зорилготой болно. Уг шалгуурууд нь сурагчийг Улаанбаатар дахь Бритиш сургуульд суралцах хугацаанд хангагдсаар байх болно.

Бүртгэл хийхээс элсүүлэх хүртэлх шат дамжлагыг доорх хүснэгтээс харна уу.



Элсэлт нь тухайн хичээлийн жилийн анги бүлгийн орон тоо, үнэлгээний үр дүн, гэрээний нөхцлийг хүлээн зөвшөөрөх эсэх зэргээс хамаарна. Элсэлтийн үнэлгээ нь тухайн насныханд зориулан боловсруулсан бичгэн шалгалт болон зохих шатны хичээлийн эрхлэгч, дэд захирал болон сургуулийн захиралтай хийсэн ярилцлагын үнэлгээний нэгдсэн дүнгээр гарна. Улаанбаатар дахь Бритиш сургууль нь сургалтын шаардлага өндөр хэдий ч бага хэмжээний тусгай хэрэгцээ шаардлагатай, хөгжлийн бэрхшээлтэй болон Англи хэлний ярианы болон бичгийн чадварын хөгжил удаан хүүхдүүдэд хүртээмжит нөөцтэй бөгөөд өөрсдийн боломжит хүрээндээ бүртгүүлэгчдийнхээ хэрэгцээг хангахыг хичээн ажилладаг. (2.7 – Тусгайлсан сургалтын журмыг харна уу).

Элсэлтийн үйл явц

Нэгдүгээр алхам: Хүүхэд/хүүхдүүдээ Улаанбаатар дахь Бритиш сургуульд элсүүлэх хүсэлтэй эцэг эх, асран хамгаалагчид нь элсэлтийн талаарх мэдээлэл авах болон уулзалтын цаг товлохдоо Сургуулийн ресепшин рүү утсаар холбогдох эсвэл хүлээн авагч болон элсэлтийн комисс руу цахим шуудан илгээнэ. Элсэлтийн баг ажлын нэг хоногийн дотор тухайн суралцахаар хүсэгчийн овог нэр, төрсөн огноо, одоогийн суралцаж буй сургууль, эцэг эх, асран хамгаалагч (байгууллагаас хүсэлт илгээсэн тохиолдолд тухайн байгууллага)-ын утасны дугаар болон цахим шуудангийн хаягийг авах зорилгоор холбоо барьж, уулзалтын цаг товлон.

Хоёрдугаар алхам: Бүртгүүлэгчид зөвлөгөө өгөх болон сургуультай танилцах аялал хийх

Хүүхдээ Улаанбаатар дахь Бритиш сургуульд суралцах хүсэлт илгээсэн эцэг эх, асран хамгаалагчдыг Харилцаа Олон нийттэй харилцах менежертэй цаг товлохыг Сургуулийн зүгээс зөвлөнө. Элсэлт хариуцсан үндсэн ажилтны боломжит цагийг мэдэх зорилгоор уулзалтын цагийг заавал урьдчилан товлдог болохыг анхаарна уу. Элсэлтийн баг нь хичээлийн улирлын түршид Даваагаас Баасан гарагт зөвхөн 10:00-12:30 цагийн хооронд уулзалт товлдог болно. Бусад тохиолдолд хүсэлт гаргасны дагуу цаг товлох боломжтой. Элсэлтийн баг нь эцэг эх (элсэгчийн гэр бүлийн бусад төлөөлөл)-тэй уулзахдаа, тухайн эцэг эх асран хамгаалагчийн хүсэлтэд үндэслэн Англи эсвэл Монгол хэлээр багц мэдээлэл хүргэн, сургуультай танилцуулж, одоогийн болон дараагийн хичээлийн жилийн сургалтын хуанлийн хуулбар болон нэрийн хуудсаа өгнө. Сургуультай танилцах аялалыг нэгээс дээш гэр бүлүүд хамт хийж болох ч зөвлөгөөг бүртгүүлэгч тус бүрт өгөх болно. Түүнчлэн товлосон уулзалтын үеэр Сургуулийн захирал боломжтой байвал биечлэн уулзаж, ярилцах боломжтой.

Гуравдугаар алхам: Бүртгэлийн маягт бөглөх

Эцэг эх, асран хамгаалагчид нь Сургуулийн талаарх шаардлагатай мэдээллийг авсны дараа хүүхдээ шалгалтанд оруулахаар шийдвэл бүртгэлийн хураамж болох 100 ам.доллар (буцаан олгогдохгүй)-ыг төлж, Бүртгэлийн маягт бөглөнө. Бүртгэлийн маягыг Сургуулийн вэбсайтаас татаж авах эсвэл элсэлтийн комиссоос авч болно. Бүртгэлийн маягтад дурдах бүх мэдээллийг Сургуулийн мэдээллийг хамгаалах журам (5.2 – Мэдээлэл Хамгаалах Журмыг харна уу)-ын дагуу нууцлалын өндөр түвшинд хамгаалах болно. Түүнчлэн элсэлтийн үнэлгээний хураамж болох 50 ам.долларын хураамж авна. (доорхийг харна уу).

Дөрөвдүгээр алхам: Үнэлгээ болон Нээлттэй хичээл

Элсэхийг хүсэгч нь албан ёсоор бүртгүүлж, үнэлгээний хураамж болох 50 ам.долларыг төлсөн тохиолдолд, Бүртгэлийн ажилтан нь Монгол Улсад оршин суугаа бүртгүүлэгчдийн бичгэн шалгалт болон Хичээлийн эрхлэгч, эсвэл дэд захирал эсвэл сургуулийн захиралтай хийх ярилцлагын цагийг товлон. Одоогоор Монгол Улсад оршин суудаггүй элсэгчдийн хувьд шалгалтын хатуу нөхцөлтэйгээр зохих ёсны хяналт ажиглалтын дор шалгалт өгөх болно гэдгээ ойлгон зөвшөөрсөн тохиолдолд өөрийн суралцаж буй сургууль, эсвэл өөртэйгээ хамгийн ойр байрлах Их Британи Умард Ирландын Вант Улсын элчин сайдын яам/консулын байранд очиж элсэлтийн шалгалт өгөхийг зөвшөөрнө. Дээрх хүүхдүүдийн хувьд ярилцлагыг цахим видео хурлаар хийнэ (5.8 – Видео хурлын удирдамжийг харна уу). Хөндлөнгийн үнэлгээгээр үнэлүүлэх тохиолдолд нэмэлт 50 ам.доллар төлөх бөгөөд нийт үнэлгээний төлбөр 100 ам.доллар болно. Үнэлгээний өдөр, дөрөв болон түүнээс доош ангид элсэн орохоор төлөвлөж буй хүүхдүүд үеийнхэн/ангийнхантайгаа хэсэг хугацааг хамт өнгөрөөж болно (жишээ нь: хэрэв дараагийн хичээлийн жилд дөрөвдүгээр ангид элсэн орохоор төлөвлөж буй суралцагчийн хувьд одоогийн гуравдугаар ангийнхантай цагийг өнгөрөөнө гэсэн үг). Нээлттэй хичээлийн өдрүүд нь хүүхдүүдэд Улаанбаатар дахь Бритиш сургуулийн хичээлийн нэгэн өдөр хэрхэн яаж өнгөрдөг болохыг (хичээлүүд болон урлаг спортын арга хэмжээнүүдийг оролцуулж болох юм), мөн үе тэнгийнхэнтэйгээ танилцах боломжийг олгодог. Түүнчлэн тухайн өдрүүд нь багш нарт ирээдүйд элсэн орж ирэхээр төлөвлөж буй сурагчийн бусад ажилтнууд болон сурагчидтай хэрхэн харилцаж байгааг ажиглах, тэдний хэлний түвшин болон чадварыг үнэлэх боломжийг олгодог. Энэ нь Сургуулийн захиралд шийдвэр гаргахад нь дэмжлэг болдог. Хэрэв элсэлтийн үнэлгээ нь Сургуулийн амралтын үеэр хийхээр товлөгдвол, элсэлтийн шалгалт болон ярилцлагыг Сургууль болон элсэхээр төлөвлөж буй сурагчийн гэр бүл харилцан тохиролцон товлон бөгөөд, энэ тохиолдолд Нээлттэй хичээл хийх боломжгүй болно.

Тавдугаар алхам: Үр дүн болон Шийдвэр

Элсэлтийн шалгалт болон тухайн насныхны нээлттэй хичээл (зохион байгуулагдсан тохиолдолд) дууссаны дараа, дүнгүүд болон ажиглалтын хариунууд Сургуулийн захиралд хүргэгдэх бөгөөд захирал шийдвэрээ гаргана. Шийдвэр гарсны дараа эцэг эхүүдэд баталгаажсан орон тооны санал, эсвэл хүлээлгийн жагсаалтанд нэрийг оруулах эсэх санал, эсвэл орон тоо санал болгох боломжгүй талаар мэдээлэл хүргүүлнэ. Сургуульд элсэгчдийн талаарх захирлын гаргасан шийдвэр эцсийнх байна.

Зургаадугаар алхам: Мэдээллийн багц болон Гэр бүл/Сургуулийн хооронд байгуулах гэрээ (ГСГ)-нд гарын үсэг зурах

Баталгаажсан орон тоог авсан сурагчийн эцэг эхэд доорх баримт бичгүүд бүхий Мэдээллийн багцыг олгоно. Үүнд:

- Сургуулийн гарын авлага (Монгол болон Англи хэлээр);
- Хоёр хэл дээр боловсруулсан Гэр бүл/Сургуулийн гэрээ (хоёр хэл дээрх баримт бичиг);
- Улаанбаатар дахь Бритиш сургуулийн сургалтын төлбөр хураамжийн журмууд (хоёр хэл дээрх баримт бичиг);

- Хичээлийн жилийн хуанли (суралцагчийн элссэн огноонд тохирсон);
- Сургуулийн дүрэмт хувцасны шалгах хуудас;
- Сургуулийн автобус үйлчилгээний цагийн хуваарь;
- Хичээл болон Хичээлээс гадуурх үйл ажиллагаанууд (ХГҮА)-ын хуваарь (зөвхөн хагас жилээр ирсэн сурагчдад).

Эцэг эхчүүд ГСГ-г уншиж танилцан, гэрээний зүйл заалтуудыг зөвшөөрч байвал гарын үсэг зурж баталгаажуулан нэг хувийг Сургуульд, нөгөө хувийг өөртөө үлдээнэ. Бүртгэлийн ажилтан нь мөн эцэг эхчүүдэд төлбөр хураамжуудыг төлөх үйл явцын талаарх мэдээлэл хүргэнэ. Сургалтын төлбөр хураамжуудыг Төлбөр төлөх журамд заасан сүүлийн хугацаа (Хичээлийн жил бүрд элсэлтийн огноогоор тогтооно) гэхэд төлж дуусгасан байх ёстойг анхаарна уу. **(4.10 – Сургалтын төлбөрийн журмыг харна уу)**. Сургуулийн дүрэмт хувцсыг тухайн үед нь Сургуулийн дэлгүүрээс худалдан авч болох юм **(4.7 – Сурагчийн дүрэмт хувцас болон Гадаад байдалд заасны дагуу)**.

Долоодугаар алхам: Баримт бичгийн бүрдүүлэлт

ГСГ-нд гарын үсэг зурж баталгаажуулснаас хойш ажлын тав хоногт багтаан эцэг эхүүд доор дурдсан баримт бичгүүдийг авчирч өгөх эсвэл илгээх шаардлагатай. Үүнд:

- Сурагч болон түүний эцэг эх, хууль ёсны асран хамгаалагч(д)ийн иргэний үнэмлэхний хуулбар;
- Элсэгчийн эрүүл мэндийн болон дархлаажуулалтын бүртгэл (эм тарианы харшилтай бол тэдгээрийг оролцуулна);
- Элсэгчийн төрсний гэрчилгээний хуулбар;
- Сурагчийн сүүлд авахуулсан цээж зураг - 2 хувь;
- Сурагчийн сүүлийн хоёр болон түүнээс дээш жилийн Сургуулийн дүгнэлт эсвэл дүнгийн хуулбар Англи эсвэл Монгол хэлээр (дээрх мэдээллүүд нь өөр бусад хэлээр байгаа тохиолдолд албан ёсны орчуулга шаардагдаж болно);
- Сурагчийн өмнөх сургуулийн тодорхойлолт.

Дээрх баримт бичгүүдийг гүйцэд хүлээн авсны дараа сурагч нь Сургуулийн бүртгэлд албан ёсоор нэмэгдэх болно. Бүртгэлийн ажилтан шинээр элсэн орж буй сурагчийн талаарх мэдээллийг Хичээлийн эрхлэгчид мэдээлэх бөгөөд тэр нь сурагчийн анги бүлэг болон Сургуулийн байрыг хуваарилна. Бүртгэлийн ажилтан энэ талаарх дэлгэрэнгүй мэдээллийг эцэг эхчүүдэд өгөх ба харин Дэд захирал шинээр элсэн орж буй сурагчдыг хүлээн авахыг багш сурган хүмүүжүүлэгчдэд зааварчилна. Бүх баримт бичгүүдийг хүлээн авч зөвшөөрсний дараа Даваа гарагт Сурагчдыг хичээлдээ суухыг урих ба ангийн багш/сурган хүмүүжүүлэгчид шинэ ангидаа ирж буй сурагчдыг хүлээн авахад бэлдсэн байна. Зарим тохиолдолд эцэг эх, асран хамгаалагчийн хүсэлтийн дагуу түргэвчилсэн хөтөлбөрөөр сурч анги дэвшсэн байж болох бөгөөд энэ нь тохиолдол тус бүрд үнэлэгдсэн байна.

Элсэлтийн үнэлгээнүүд

Сургуулийн өмнөх суурь боловсрол олгох анги (СӨСБОА) болон Үндсэн шатлал 1 (ҮШ1)-д элсэх: Цэцэрлэгийн насны болон бэлтгэл бүлгийн хүүхдүүдийн үндсэн үр чадварууд болон мэдлэгийг

бүтээлч тоглоом тоглуулах, нийгмийн харилцаанд орж буй байдал зэргийг харгалзан үнэлнэ. Хүүхдүүдийн өнгө болон амьтдыг таних байдал, хэл ярианы чадварын түвшин, цагаан толгойн үсгүүдийг ялган таних байдал зэргийг оролцуулсан Англи хэлний дүн шинжилгээ бүхий үнэлгээг Бага анги хариуцсан эрхлэгч удирдан явуулна. Тооны сэтгэлгээний чадварыг арав хүртэлх тоог тоолох, тоо болон дүрсүүдийг таних байдал зэргээр үнэлнэ. Логик тааврын гүйцэтгэлээр гар болон нүдний хөдөлгөөний харилцан хамаарал, нүдний болон гарын хөдөлгөөний чиглэл болон харааны харилцан үйлчлэлийг үнэлнэ. Үнэлгээ болон ярилцлага нь нээлттэй хичээлтэй нэг өдөр болох бөгөөд ярианы англи хэлний мэдлэг үнэлэгдэж, зан байдлын ерөнхий төлөв болон бусадтай харилцах үр чадвар тэмдэглэгдэнэ.

Үндсэн шатлал 2 (ҮШ2): Гурваас зургаадугаар ангид элсэн орохоор төлөвлөж буй элсэгчдээс авах өрсөлдөөнт үнэлгээнд Жи Эл үнэлгээний байгууллагаас боловсруулдаг CAT4 буюу Танин мэдэхүйн чадварын сорилго 4 (ТМЧС4), Англи хэл төрөлх хэл нь биш өрсөлдөгчдийн хувьд Англи хэл нэмэлт хэл үнэлгээ буюу EAL үнэлгээнүүдийг хэрэглэнэ. Элсэлтийн явц ойролцоогоор нэг цаг болно. Элсэгчдийг үнэлэхдээ, шалгалтын үр дүнгээс гадна сургуулийн захирал эсвэл дэд захиралтай биечлэн хийсэн ярилцлагад үндэслэн бодит дүгнэлт гаргадаг. Амжилттай сурагчдын хувьд шалгалт болон ярилцлагын гүйцэтгэл сайн байна. Гурав болон дөрөвдүгээр ангийнханд хичээлийн жилийн хугацаанд нээлттэй хичээлийг зохион байгуулдаг бөгөөд энэ үеэр санал хүсэлтүүдийг цуглуулдаг. Тухайн хүүхдийн суралцаж буй сургуулийн захирлын дүгнэлтийг мөн авч хэлэлцдэг. Сул орон тоо байгаа ангиудын хувьд элсэлтийн шалгалт жилийн турш үргэлжилдэг.

Үндсэн шатлал 3 (ҮШ3) болон Үндсэн шатлал 4 (ҮШ4)-т элсэх: Дунд сургуульд орохоор өрсөлдөж буй дотоодын болон гадны элсэгчдээс Жи Эл үнэлгээний байгууллагаас боловсруулдаг CAT4 буюу Танин мэдэхүйн чадварын сорилго 4 (ТМЧС4), Англи хэл төрөлх хэл нь биш нэр дэвшигчдэд зориулсан Англи хэл нэмэлт хэл үнэлгээ буюу EAL үнэлгээнүүдээр сорилго авна. Элсэлтийн шалгалт ойролцоогоор хоёр цаг үргэлжилнэ. Элсэгчдийг үнэлэхдээ, шалгалтын үр дүнгээс гадна сургуулийн захирал эсвэл дэд захиралтай биечлэн хийсэн ярилцлагад үндэслэн бодит дүгнэлт гаргадаг. Суралцагчийн одоогийн сургуулийн захирлын тайланг авч хэлэлцэхдээ урлаг спортын болон бусад авьяас чадварыг анхааран авч үзнэ. Аравдугаар ангийн нэгдүгээр улирал дууссаны дараа Бүрэн дунд боловсролын олон улсын гэрчилгээ (ДБОУГ) олгодог хичээлүүд хаагддаг. Хэрэв Кембрижийн үнэлгээ бүхий олон улсын боловсролын хөтөлбөртэй сургуулиас арваннэгдүгээр ангид шилжих тохиолдолд тус сургуулийн хөтөлбөр Улаанбаатар дахь Бритиш сургуулийн хөтөлбөр, сурах хичээлүүдтэй дүйцэж байх шаардлагтай.

Зургаадугаар форм (эсвэл Үндсэн шатлал 5) буюу Ерөнхий боловсролын сургуулийн төгсөх ангид элсэх: Элсэлтийг гадны болон дотоодын элсэгчдээс өрсөлдөөнт үнэлгээний зарчмын дагуу явуулах бөгөөд Сургуулийн өөрийн боловсруулсан Англи хэл, Математик болон Үггүй эргэцүүлэл (харсан мэдээлээ боловсруулан, дүн шинжилгээ хийн, асуудлыг шийдвэрлэх чадвар)–ийн тестүүдээр, түүнчлэн Англи хэл төрөлх хэл нь биш өрсөлдөгчдийн хувьд Англи хэл нэмэлт хэлний үнэлгээ буюу EAL үнэлгээнүүдээр сорилго авна. Элсэлтийн шалгалт ойролцоогоор хоёр цаг үргэлжилнэ. Элсэгчдийг үнэлэхдээ, шалгалтын үр дүнгээс гадна сургуулийн захирал эсвэл дунд сургуулийн эрхлэгчтэй биечлэн хийсэн ярилцлагад үндэслэн бодит дүгнэлт гаргадаг. Арван зургаан насандаа элсэлтийн үнэлгээ болон Бүрэн дунд боловсролын олон улсын гэрчилгээ олгох үнэлгээ эсвэл түүнтэй

адилгах шалгалтуудыг хангалттай түвшинд өгч элсэлтийн стандартад нийцсэн хүүхдүүдэд сургуульд элсэн суралцахыг санал болгоно. Сурагчийн одоогийн сургуулийн захирлын тайланг авч хэлэлцэхдээ урлаг спортын болон бусад авьяас чадвар, мөн дотоодын уралдаан тэмцээнд үзүүлсэн амжилт зэргийг анхааран авч үзнэ. Кембрижийн үнэлгээ бүхий олон улсын боловсролын хөтөлбөртэй сургуулиас шилжин ирж байгаагаас бусад тохиолдолд арванхоёрдугаар ангийн нэгдүгээр улирлын амралтаас хойш зургаадугаар формд хүүхэд элсүүлэхгүй. Арав болон арванхоёрдугаар ангид элсэн орж буй сурагчид тэтгэлэгт хамрагдах боломжтой бөгөөд энэ талаарх дэлгэрэнгүй мэдээллийг **2.8 – Тэтгэлэг олгох бодлого**ос харна уу.

Үндэс угсаа болон Англи хэлний чадвар

Улаанбаатар дахь Бритиш сургууль нь олон улсын сурагчдыг баяртайгаар хүлээн авдаг бөгөөд аль нэг үндэстнийг нөгөөгөөс нь илүүд тавьдаггүй болно. Тухайн сурагчийн бичиг баримтад үндэслэн иргэний харьяалалыг тогтооно. Улаанбаатар дахь Бритиш сургуульд боловсролын гараагаа эхлүүлж буй бүх сурагчдыг Англи хэлээр чөлөөтэй харилцдаг байхыг шаардахгүй бөгөөд дэмжлэг хэрэгтэй сурагчдыг Англи хэлний нэмэлт хичээлүүдэд хамруулна. Гэсэн хэдий ч Монгол хэл, Монголын түүх соёл, Орчин цагийн гадаад хэлнүүдээс бусад хичээлүүд Англи хэлээр заагддаг ба Улаанбаатар дахь Бритиш сургуульд харьяалагдсанаар хүүхэд бүр Англи хэлний харьцангуй өндөр түвшинд байх хүлээлттэй тулгардаг тул сургууль цаашид элсэхээр төлөвлөж буй сурагчдын Англи хэлний ярианы болон бичгийн чадварт үнэлгээ хийдэг.

Тусгай сурах бэрхшээлтэй суралцагчид

Улаанбаатар дахь Бритиш сургууль нь тусгай бэрхшээлтэй хүүхдүүд (сонголын бэрхшээл, хэл ярианы бэрхшээл, сурах бэрхшээл, математик тооцооллын бэрхшээл, харааны бэрхшээл гэх мэт)-д зориулагдсан тусгай төв **биш** боловч, тусгай бэрхшээлтэй хүүхдүүдэд суралцах ээлтэй орчин бүрдүүлж, дэмжлэг үзүүлэх хязгаарлагдмал үүргийг хүлээнэ. Улаанбаатар дахь Бритиш сургуульд элсэхээр хүсэлт гаргаж буй сурагчид нь сургуулийн элсэлтийн шалгалтын шаардлагуудыг хангасан байх ёстой ч боловсролын байгууллагын сэтгэл зүйчээс дүгнэлт ирсэн тохиолдолд анхааралдаа авч, харгалзан үзнэ. Сургуульд элсэж буй сурагчид нь өөрийн насанд тохирсон түс сургуулийн хөтөлбөрийг суралцах, даах чадвартай байх ба дараагийн ангид элсэн ороход нь сурагчийн түвшин таарч байгаа эсэхийг үнэлэн, эцэг эхэд нь зохих ёсоор зөвлөнө (**2.5 – Прогрессын хяналтыг харна уу**).

Сургууль нь аливаа хүүхдийн эрх ашгийг зөрчихгүйгээр бодлого боловсруулахад дэмжих зорилгоор тусгай бэрхшээлтэй сурагчийн эцэг эх шаардлагатай бүх мэдээллээр сургуулийг ханган, хамтран ажиллах нь нэн чухал болохыг анхаарна уу. Эцэг эх, сурагч эсвэл элсэхийг хүссэн сурагчийн өгсөн мэдээлэлд болгоомжтой хандаж, зөвхөн урьдчилан сэргийлэх арга хэмжээг төлөвлөн боловсруулах, хэрэгжүүлэх зорилгоор ашиглана. Дээрх мэдээллийг зөвхөн бэрхшээлтэй сурагчийг дэмжих, асуудалд орохоос болгоомжлон төлөвлөгөө боловсруулахад оролцож буй ажилтан багш нарын хооронд хуваалцана.

Хөгжлийн бэрхшээлтэй сурагчид

Улаанбаатар дахь Бритиш сургууль нь хөгжлийн бэрхшээлтэй, тусгай хэрэгцээт боловсрол шаардлагатай сурагчдад ялгавартай хандахгүй байх үүргийнхээ дагуу элсэхийг хүссэн аливаа

сурагчийг бие бялдрын эсвэл оюун ухааны хувьд хөгжлийн бэрхшээлтэй байхаас үл хамааран элсэх өргөдөл гаргаж болно гэсэн бодлого баримталдаг.

Хөгжлийн бэрхшээлтэй хүнийг ялгаварлан гадуурхалтын эсрэг Их Британи улсын хууль (1995 он)-д хөгжлийн бэрхшээлийг “хүн өдөр тутмын амьдралаа хэвийн үргэлжлүүлэх чадварт урт хугацаанд сөргөөр нөлөөлөх бие бялдрын болон сэтгэцийн бэрхшээл” гэж тодорхойлсон байдаг. Улаанбаатар дахь Бритиш сургууль нь Хөгжлийн бэрхшээлтэй хүнийг ялгаварлан гадуурхахын эсрэг хуулийн дөрөвдүгээр хэсэг болон Тусгай хэрэгцээт боловсрол, Хөгжлийн бэрхшээлтэй хүүхдийн боловсролын тухай хуульд заасан үүргийн дагуу нийт сурагчид, элсэхээр төлөвлөж буй сурагчиддаа цогц боловсролыг эзэмшихэд нь шаардлагатай алхмуудыг хийх хэрэгтэй гэдгийг ухамсарлан ойлгодог. Улаанбаатар дахь Бритиш сургууль нь хөгжлийн бэрхшээлтэй сурагчдын хэрэгцээ шаардлагыг тохиромжтой аргаар хангахыг эрмэлздэг ба тухайн сурагчийн онцлогт тохирсон тусгай заах арга барил эзэмшсэн багш сурган хүмүүжүүлэгчийг дэмжиж ажилладаг. Түүнчлэн Сургууль нь хөгжлийн бэрхшээлтэй сурагчдыг нэмэлт хөтөлбөр болон спортын үйл ажиллагаанд аль болох хамруулахыг зорьдог.

Сургуулийн “Хаус” хуваарилалт

Сургууль нь анги бүлгүүдийг тэнцвэртэй байлгахын тулд сурагчдыг House “Хаус”-уудад хуваарилах эрхийг эзэмшинэ. Боломжтой бол нэг гэрийн хүүхдүүдийг ижил “Хаус”-т хуваарилдаг. Нэгэнт Сургуульдаа элссэний дараа сурагчид дахин “Хаус”-аа солих боломжгүй.

Хүлээлгийн жагсаалт

Сургуулийн анги дүүргэлт нь нэгдүгээр ангиас эхлээд хорин дөрвөн сурагчдаар хязгаарлагддаг ба цэцэрлэгийн ангиудад түүнээс доош тооны сурагчид байна. Тухайн анги дүүрсэн тохиолдолд цаашид элсэхээр хүсэлт гаргасан бусад сурагчдад мэдэгдэх бөгөөд тэдгээр сурагчид нь элсэлтийн үнэлгээгээ үнэлүүлж, хүлээлгийн жагсаалтанд орж болно. Элсэхийг хүссэн хүсэлт гаргагчийг элсэлтийн шалгалтын дүн болон гүйцэтгэлийн үзүүлэлтээс хамааран хүлээлгийн жагсаалтанд жагсаана. Тухайн анги бүлэгт сул орон тоо гармагц Бүртгэлийн ажилтан жагсаалтын эхэнд байгаа өргөдөл гаргагчаас эхлэн холбогдоно. Жагсаалтын нэгдүгээрт байгаа хүсэлт гаргагч сургуульд элсэхээ больсон тохиолдолд дараагийн хүсэлт гаргагчийн гэр бүлтэй холбогдоно.

Хүсэлт гаргагчийн төрсөн ах, эгч, дүү Сургуульд суралцдаг эсвэл нэг айлын нэгээс дээш тооны хүүхэд элсэх хүсэлт гаргасан тохиолдолд л дээрх журамд өөрчлөлт гарч болно.

Дахин хүсэлт гаргах

Сурагч нь хүлээлгийн жагсаалтанд орж чадаагүй тохиолдолд тухайн сурагчаас тэр хичээлийн жилд нь ахин шалгалт авахгүй. Гэхдээ элсэлтийн шалгалт нь босго оноог дөнгөж давсан эсвэл тус элсэхээр төлөвлөж буй сурагч хүлээлгийн үедээ ганцаарчилсан Англи хэлний хичээлд суун хэлний түвшингээ сайжруулсан тохиолдолд өмнөх элсэлтийн маягт шалгалтыг дахин хэлэлцэнэ. Тухайн хичээлийн жилдээ багтаж элсэж чадаагүй сурагч тулд дараагийн хичээлийн жилд дахин элсэлтийн үнэлгээ өгнө. Дахин хүсэлт гаргаж буй сурагч бүртгэлийн хураамж болох 100 ам.долларыг төлөх шаардлагагүй боловч 50 ам.долларын төлбөртэй нэмэлт элсэлтийн шалгалт өгөхийг Сургуулийн зүгээс шаарддаг.

Сургуулийн анги хуваарилалтыг Монгол улсын боловсролын тогтолцооны анги хуваарилалттай дүйцүүлэх нь

Улаанбаатар дахь Бритиш сургууль нь анги бүлгийн хуваарилалтыг Их Британий үндэсний сургалтын хөтөлбөрийн дагуу хийдэг. Доорх хүснэгтэд хүүхдүүдийг насны дагуу анги бүлгүүдэд хэрхэн хуваарилдаг болохыг харуулав. Боловсролын хэрэгцээний онцгой нөхцөлд Сургуулийн захирлын саналаар нэмэлт оруулж болно.

Элсэн орж буй жилийн 9 сарын 1-ний байдлаар (нас)	Улаанбаатар дахь Бритиш сургуулийн анги бүлэг	Их Британи Шатлал	Монгол улсын Анги бүлэг
3	Хүүхдийн цэцэрлэг	Суурь боловсрол	Сургуулийн өмнөх боловсрол
4	Бэлтгэл анги	Суурь боловсрол	Сургуулийн өмнөх боловсрол
5	1 анги	Үндсэн шатлал 1	Сургуулийн өмнөх боловсрол
6	2 анги	Үндсэн шатлал 1	1
7	3 анги	Үндсэн шатлал 2	2
8	4 анги	Үндсэн шатлал 2	3
9	5 анги	Үндсэн шатлал 2	4
10	6 анги	Үндсэн шатлал 2	5
11	7 анги	Үндсэн шатлал 3	6
12	8 анги	Үндсэн шатлал 3	7
13	9 анги	Үндсэн шатлал 3	8
14	10 анги	Үндсэн шатлал 4	9
15	11 анги	Үндсэн шатлал 4	10
16	12 анги	Үндсэн шатлал 5	11
17	13 анги	Үндсэн шатлал 5	12